

Avgränsningssamråd

Samrådsunderlag

Ansökan om tillstånd avseende tillstånd till bergtäkt på fastigheterna Bråta 2:62, 2:105 och 2:106, Härryda kommun.

Samrådet avser även

- ansökan om dispens från artskyddsförordningen 9 §, lummer,
- ansökan om dispens från det generella biotopskyddet för kulvertering av dike i jordbruksmark

samt

- ansökan om dispens från artskyddsförordningen 4 och 6 §§ med avseende på vanlig groda och åkergroda

2021-06-30

Innehåll

1.	Bakgrund	1
2.	Administrativa uppgifter	2
2.1.	Sökande/huvudman	2
2.2.	Kontaktperson	2
2.3.	Fastighetsbeteckningar	2
2.4.	Fastighetsägare	2
3.	Berörd lagstiftning.....	2
3.1.	Verksamhetskoder enligt Miljöprövningsförordningen (2013:251)	2
3.2.	Betydande miljöpåverkan.....	2
3.3.	Seveso.....	2
3.4.	Industriutsläppsförordningen.....	3
3.5.	Förordning om utvinningsavfall.....	3
4.	Täktområdet.....	3
4.1.	Lokalisering.....	3
4.2.	Planförhållanden	4
4.3.	Bebyggelse.....	5
4.4.	Naturmiljö, kulturmiljö, riksintressen och andra skydd	6
4.5.	Vattenskyddsområde	7
4.6.	Geologi.....	7
4.7.	Miljö kvalitetsmål	8
4.8.	Trafikmiljö.....	8
5.	Verksamheten	8
5.1.	Översiktlig verksamhetsbeskrivning.....	8
5.2.	Transporter.....	9
5.3.	Maskinpark.....	9
6.	Miljöns känslighet i de områden som kan antas bli påverkade	9
7.	Vad i miljön som kan antas bli betydligt påverkat	10
8.	Miljöeffekter som verksamheten kan tänkas medföra och vidtagna åtgärder för att minska effekterna.....	10
8.1.	Dispens biotopskydd för kulvertering samt anmälan om vattenverksamhet.....	10
8.2.	Lumner	10
8.3.	Åkergroda och vanlig groda.....	11
8.4.	Buller	11

8.5.	Markvibrationer och luftstötsvågor	12
8.6.	Damning	12
8.7.	Avgaser	12
8.8.	Vatten	12
8.9.	Avfall och kemikalier	14
8.10.	Transporter	14
9.	Kontrollprogram	15
10.	Efterbehandling	15
11.	Miljökonsekvensbeskrivning	15
13.	Fortsatt samrådsprocess	16
	Bilagor	17

1. Bakgrund

Dessa handlingar är ett avgränsningssamråd i fråga om en täktverksamhet på fastigheterna Bråta 2:62, 2:105 samt 2:106 i Härryda kommun. På fastigheterna har Härryda Kross AB för avsikt att ansöka om tillstånd för en bergtäkt. De större volymerna som ska brytas ligger på fastigheterna Bråta 2:105 och 2:106. Fastigheten Bråta 2:62 behöver främst användas som verksamhetsområde för uppläggning av krossat material och liknande.

Härryda Kross AB har tidigare haft samråd och ansökt om tillstånd om en bergtäkt inom samma område som det här samrådet avser. Den ansökan drogs tillbaka, då det inte var dokumenterat att åkergradens bevarandestatus i området var säkerställd.

Täktområdet gränsar till ett befintligt industriområde. Översiktsplanen gör även gällande att aktuellt område ligger inom ett verksamhetsområde på lång sikt. Härryda Kross har för avsikt att färdigställa ytan så att den framöver kan övergå till ett verksamhetsområde, vilket inte är möjligt så som området ser ut idag.

En av markägarna, Fraktkedjan Väst AB, har för avsikt att på sin fastighet bygga ett nytt huvudkontor när marken är färdigställd.

Ansökan omfattar uttag av 1 212 000 ton berg. I snitt innebär det att 173 000 ton material kommer tas ut årligen. Det årliga maximala uttaget kommer uppgå till 300 000 ton. Det aktuella brytområdet uppgår till cirka 3,4 hektar. Ansökan gäller ett tidsbegränsat tillstånd på 7 år.

Täktverksamheten kommer även omfatta avbaning, borring, sprängning, skutknackning, krossning, sortering samt utlastning. Även krossning av inkommande material kan förekomma. Förutsedd miljöpåverkan är buller från krossningen och lastbilstransporter samt vibrationer från sprängningar och damning.

Det här samrådet avser även en kommande ansökan om dispens från 9§ artskyddsförordningen med avseende på lumner, ansökan om dispens från det generella biotopskyddet för kulvertering av dike i jordbruksmark samt ansökan om dispens från artskyddsförordningen 4 och 6 §§ med avseende på vanlig groda och åkergröda.

Då Härryda Kross AB bedömer att verksamheten kan antas medföra betydande miljöpåverkan kommer inget undersökningssamråd i ärendet att hållas då undersökningssamrådet istället ersätts av ett avgränsningssamråd (enligt 6 kap 30 § Miljöbalken). Dessa, och bifogade, handlingar utgör samrådsunderlaget i avgränsningssamrådet.

2. Administrativa uppgifter

2.1. Sökande/huvudman

Härryda Kross AB

Fraktvägen 2

435 33 Mölnlycke

Organisationsnummer: 556347-0474

2.2. Kontaktperson

Stefan Gustavsson

Härryda Kross AB

0709-85 75 45

stefan.gustavsson@fraktkedjan.se

2.3. Fastighetsbeteckningar

Bergtäkt: Bråta 2:105 Bråta 2:106 och Bråta 2:62

Verksamhetsytor: Bråta 2:62

2.4. Fastighetsägare

Bråta 2:105: Fraktkedjan Väst AB, Fraktvägen 2, 435 33 Mölnlycke

Bråta 2:106: Johnny Johnsson, Bårhultsvägen 21, 438 91 Landvetter

Bråta 2:62: Harry S. Johanssons Entreprenad Aktiebolag

3. Berörd lagstiftning

3.1. Verksamhetskoder enligt Miljöprövningsförordningen (2013:251)

Miljöprövningsförordningen 4 kap 3 §, verksamhetskod 10.20 B

Täkt för annat än markinnehavarens husbehov av berg, naturgrus eller andra jordarter, om verksamheten inte

1. är tillståndspliktig enligt lagen (1966:314) om kontinentalsockeln,
2. är tillståndspliktig enligt 1 eller 2 §, eller
3. endast innebär uppläggning och bortforsling av redan utbrutet och bearbetat material efter det att tillsynsmyndigheten meddelat beslut om att täkten är avslutad. Förordning (2016:999).

Miljöprövningsförordningen 4 kap 6 §, verksamhetskod 10.50 C

Anläggning för sortering eller krossning av berg, naturgrus eller andra jordarter

1. inom område som omfattas av detaljplan eller områdesbestämmelser, eller
2. utanför område som omfattas av detaljplan eller områdesbestämmelser, om verksamheten bedrivs på samma plats under en längre tid än trettio kalenderdagar under en tolv månaders period.

3.2. Betydande miljöpåverkan

Verksamheten bedöms per automatik medföra betydande miljöpåverkan då den omfattas av 4 kap 3 § miljöprövningsförordningen.

3.3. Seveso

Verksamheten bedöms inte beröras av Sevesolagstiftningen.

3.4. Industriutsläppsförordningen

Verksamheten bedöms inte vara en så kallad IED-anläggning, dvs en anläggning som berörs av industriutsläppsförordningen (SFS 2013:250). Anledningen till det är att verksamheten inte berörs av några av verksamhetskoderna i förordningen.

3.5. Förordning om utvinningsavfall

Verksamheten bedöms inte omfattas av Förordning (2013:319) om utvinningsavfall. Förordningen omfattar verksamhet som utvinnet ämnen och material genom att bryta eller på annat sätt ta dem från jordskorpan, eller som bearbetar eller på annat sätt hanterar utvunnet material. Gruvor, men även grus- och bergtäkter, ingår i utvinningsindustrin.

Verksamheten kommer inte att omfattas av förordningen då:

- Stenmjöl återförs till produktionsprocessen.
- Borrkax kommer återanvändas.
- Avbaningsmassor kommer återanvändas i tåkten eller på annan plats.

4. Tåktområdet

4.1. Lokalisering

Tåktområdet ligger intill Bråta industriområde i Härryda kommun, strax norr om Mölnlycke centrum. Området avgränsas i norr av väg 40 och i söder av Boråsvägen, se bild 1. Öster om området angränsar befintligt industriområde och väster om området finns en gruståkt. Brytområdet omfattar en areal på drygt 3,4 hektar och verksamhetsområde uppgår till knappt 5 hektar.

Hela Bråta industriområde, mellan väg 40 och Boråsvägen, ligger i ett område där det har bedrivits och bedrivs tåktverksamhet. Allt eftersom att områden har brutits klart har dessa bebyggts med industrifastigheter.

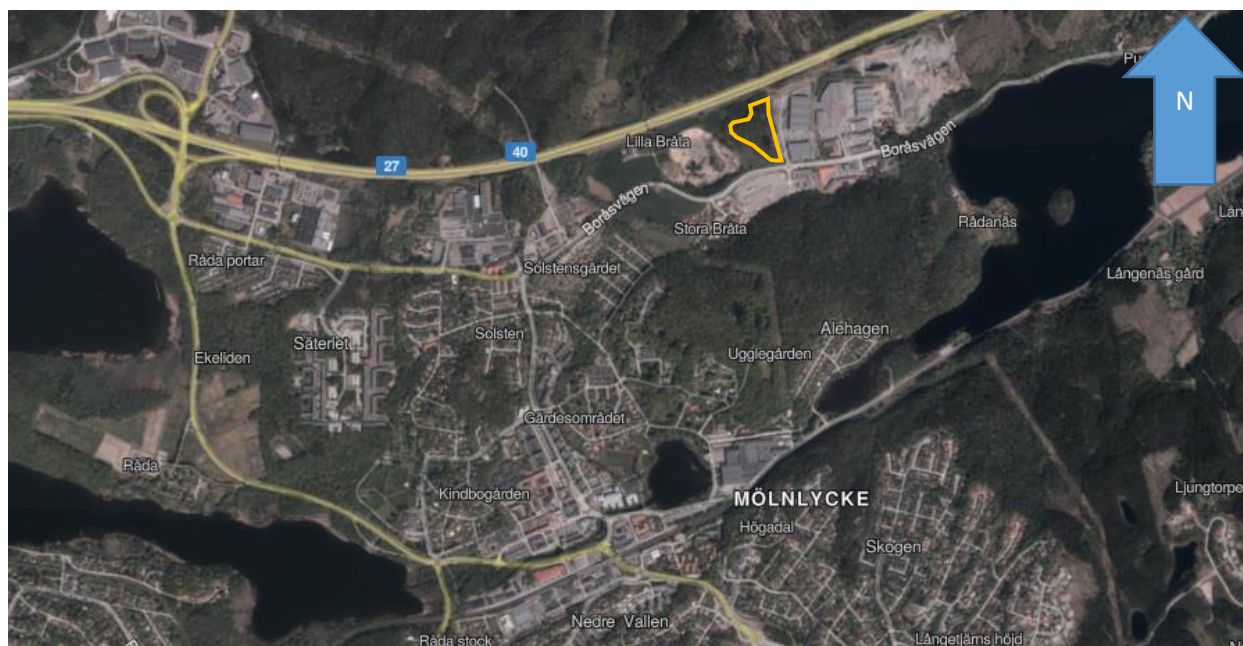


Bild 1. Karta över den geografiska lokaliseringen, brytområdet är markerat med gult. Kartkälla: Hitta.se

Härryda KROSS

Täktområdet ligger strategiskt till i en expansiv region, där bland annat framtida infrastrukturbyggnationer kommer att vara i stort behov av den typen av material som kommer från täkten. Inom kommunen finns det även ett stort behov av att ta fram nya industriområden. När täkten är färdigutbruten kommer området att övergå till verksamhetsområde/industriområde i enlighet med nuvarande översiktsplan.

För en detaljbild över bryt- och verksamhetsområde, se bild 2, nedan. En mer detaljerad bild finns i bilaga 1.



Bild 2. Detaljkarta över brytområde och verksamhetsområde.

4.2. Planförhållanden

Täkten ligger inom ett område som i ÖP2012 betecknas som utbyggnadsområde på lång sikt, se bild 3. I ÖP 2012 står det följande om markanvändningskartan för Bråta industriområde:

"I takt med att bergtäktsverksamheten i Bråta avslutas kan marken fortsätta att utvecklas för industriändamål. Området öster om bergtäkten är redovisat som "Utbyggnadsområde på kort sikt" och grustaget väster därom är redovisat som "Utbyggnadsområde på lång sikt" på markanvändningskartan."

Härryda KROSS

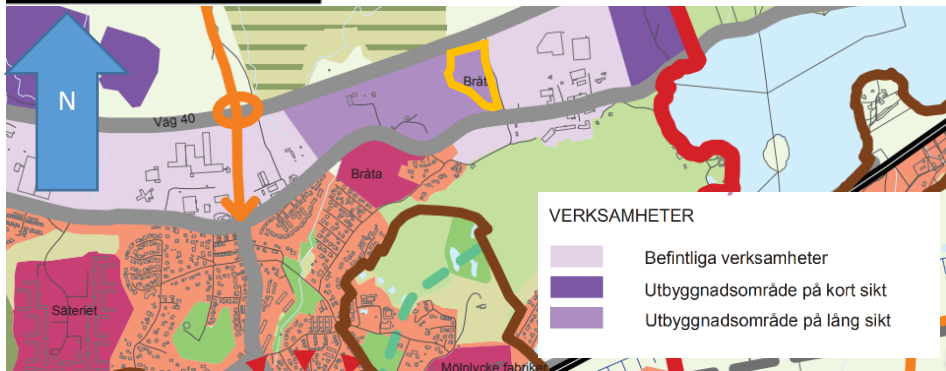


Bild 3. Utdrag ut Härryda kommuns översiktsplan 2012. Brytområdet är markerat med gult.

Det saknas detaljplan och områdesbestämmelser för området.

4.3. Bebyggelse

I närområdet mellan väg 40 och Boråsvägen finns ingen bebyggelse. Närmsta bostadsfastighet finns sydväst om Boråsvägen. Avstånd till närmsta bostadsfastighet från brytgräns är cirka 230 meter.

Det finns 13 bostadsfastigheter inom ett avstånd på 500 meter sydväst om brytgräns. Väster om tälkten, på andra sidan grustälkten, finns ytterligare ett bostadshus, vilket ligger cirka 280 meter från brytgränsen, se bild 4, nedan.

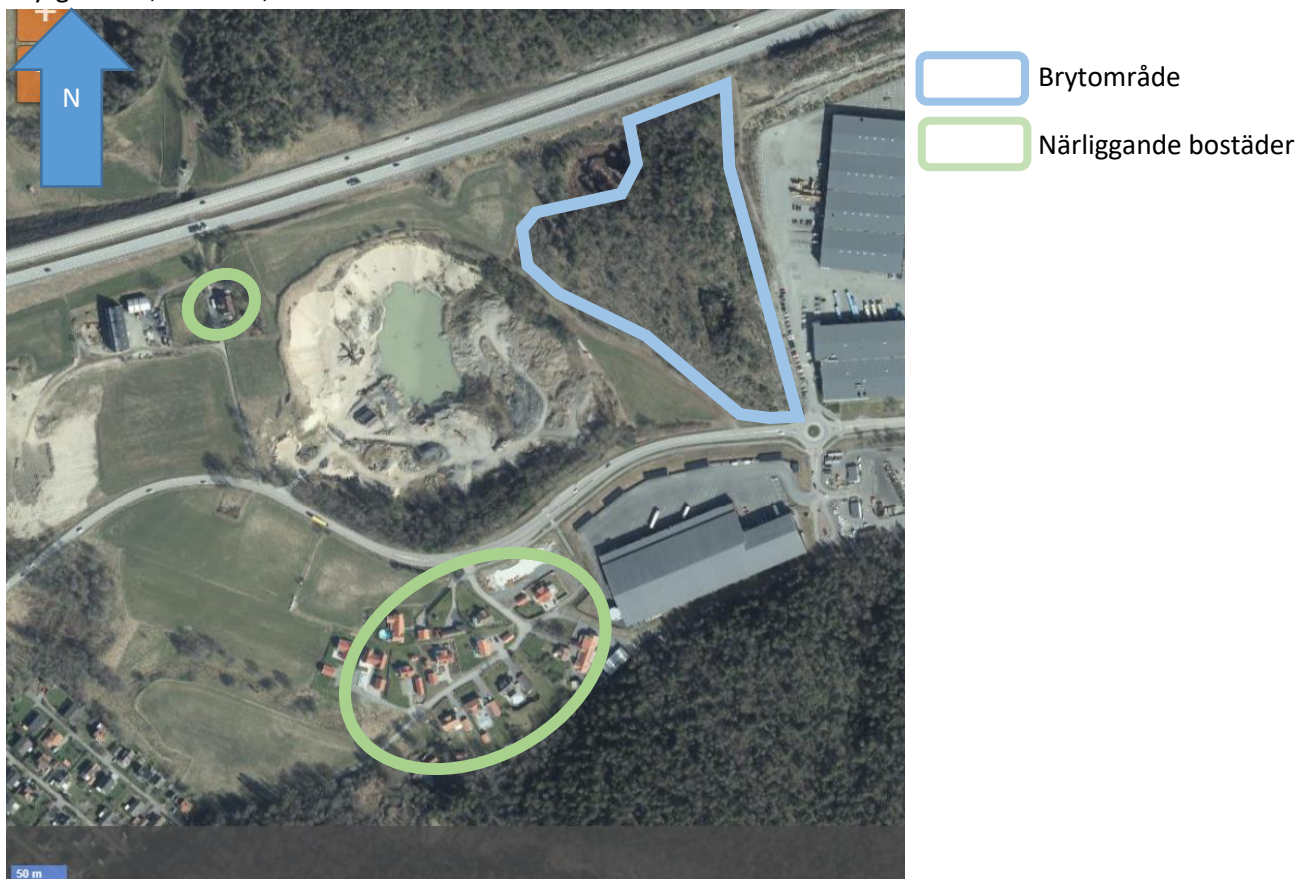


Bild 4. Brytområdet i förhållande till närliggande bostäder. Kartkälla: Metria.

Härryda KROSS

4.4. Naturmiljö, kulturmiljö, riksintressen och andra skydd

Det inga natur- eller kulturmiljöobjekt registrerade i Länsstyrelsens webbgis inom bryt- och verksamhetsområdet. Området ligger inom värdetrakter för skyddsvärda träd.

För en översiktlig bild över närliggande inventerade naturvårdsintressen, riksintressen, kulturmiljöområden och liknande, se bild 5, nedan.

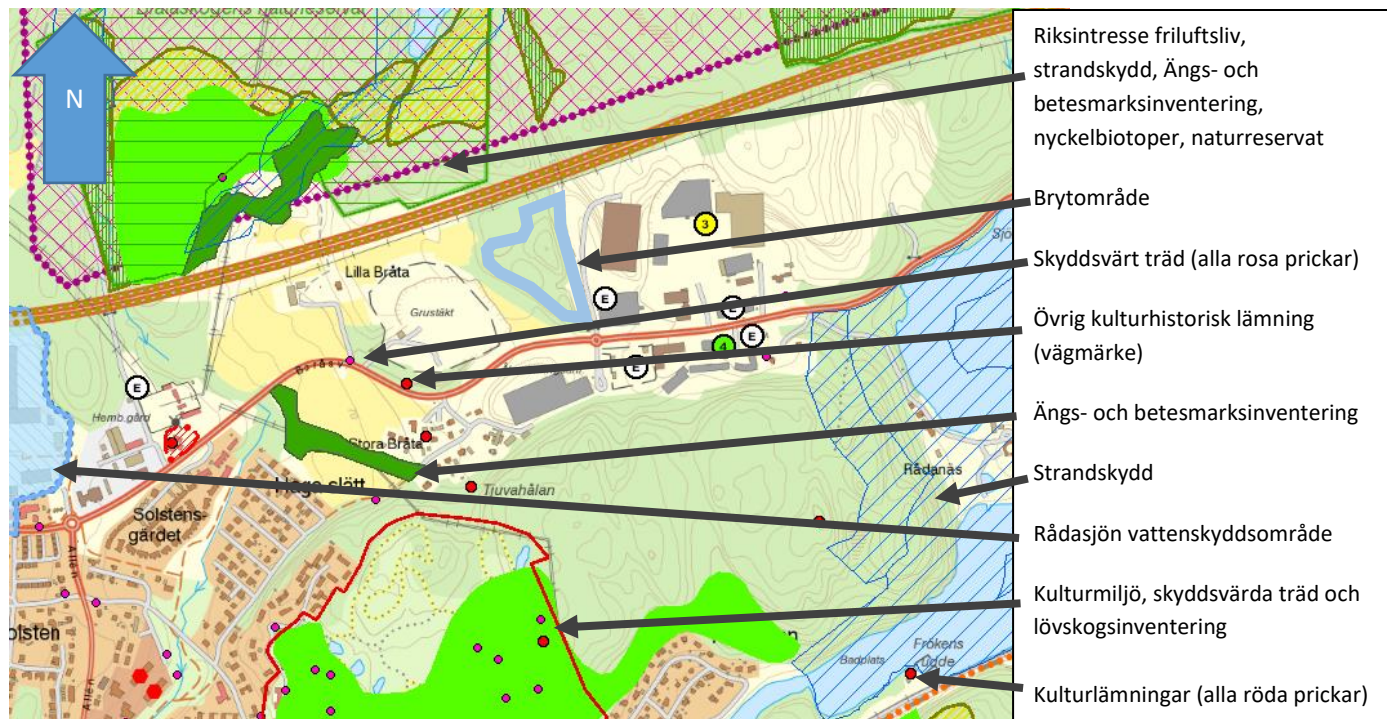


Bild 5. Skärmdump från Länsstyrelsens WebbGIS. Sökning på natur- och kulturvärden, riksintressen och andra skydd. Kartkälla: Länsstyrelsens WebbGIS.

I Härryda kommuns naturvårdsplan finns områden med hänsynsnivåer 1-4 utpekade. Bryt- och verksamhetsområdet ingår inte i något av dessa områden. Se bild 6.



Bild 6. Brytområdet i förhållande till hänsynsnivå 1-4 i kommunens naturvårdsplan. Kartkälla: Härryda kommuns naturvårdsplan 2012.

Härryda KROSS

4.5. Vattenskyddsområde

I dagsläget ligger brytområdet inte inom något vattenskyddsområde, men Mölndals stad arbetar med en översyn av vattenskyddsområdet runt Rådasjön och Norra Långvattnet. Länsstyrelsen fattar beslut om vattenskyddsområdet då det berör flera kommuner. För närvarande inväntar Mölndals stad på att länsstyrelsen ska fastslå det föreslagna vattenskyddsområdet.

Om förslaget går igenom kommer den planerade täktverksamheten ligga inom den primära zonen.

I förslag till skyddsföreskrifter inom primär zon finns restriktioner bland annat för hantering av petroleumprodukter, kemikalier, upplag, schaktningsarbeten och dagvattenutsläpp. Bedrivande av husbehovstäkt kräver även tillstånd från den lokala nämnden.

Samtliga skyddsföreskrifter ovan bedöms kunna hanteras inom ramen för den planerade verksamheten.

4.6. Geologi

Berggrunden i sydvästra Sverige tillhör den så kallade svekonorvegiska orogena, och fick sin nuvarande utformning och karaktär genom en kollision mellan två kontinentplattor för cirka en miljard år sedan.

Brytområdet är ett höjdområde som sträcker sig till den norra delen av väg 40. Berget är en metamorf yt- och intrusiv bergart och består till huvudsak av granodiorit och granit samt kvarts och fältspat med glimmersammansättning. I bild 7 nedan visas en bild över området i form av höjdsuggningar.

Bergmaterialet lämpar sig främst till att användas som grusersättningsmaterial för obundna lager i vägar, utfyllnad och liknande.



Bild 7. Karta som visar brytområdet i form av höjdsuggningar. Brytområdet är markerat med gult. Till höger om brytområdet syns hur intilliggande industriområde såg ut innan byggnation. Till vänster om brytområdet syns intilliggande grustäkt. Kartkälla: apps.sgu.se/geokartan.

Härryda KROSS

Norr om brytområdet förekommer mindre områden av kärrtorv, dock endast som ytligt jordlager. Se bild 8. Delar av dessa områden är numer byggda groddammar.



Bild 8. Karta som visar brytområdet i form av höjdsuggningar med pålagda jordartslager. Brytområdet är markerat med gult. Ett par mindre områden med kärrtorv finns norr om brytområdet. Dessa områden består numer av byggda groddammar. De röda områdena är urberg. Kartkälla: apps.sgu.se/geokartan.

4.7. Miljö kvalitetsmål

Täkten bedöms inte påverka några nationella eller regionala miljö kvalitetsmål.

4.8. Trafikmiljö

Bergtäkten ligger mellan väg 40 och Boråsvägen. Tillfarten till området kommer ske från Åkarevägen.

5. Verksamheten

5.1. Översiktlig verksamhetsbeskrivning

Det har inte bedrivits någon täktverksamhet på fastigheten tidigare. Däremot pågår uttag av både berg i närområdet. En avslutad grustäkt ligger strax väster om planerat verksamhetsområde.

De större volymerna kommer att brytas på fastigheterna Bråta 2:105 och 2:106, endast små volymer kommer brytas på Bråta 2:62.

Ansökan omfattar uttag av 404 000 m³ berg, där varje m³ beräknas väga 3 ton, vilket innebär att 1 212 000 ton bryts totalt. Det årliga maximala uttaget kan komma att uppgå till 300 000 ton. Om uttaget var jämnt fördelat över tid skulle det årliga uttaget ligga på 173 000 ton. Ansökan gäller primärt ett icke tidsbegränsat tillstånd. Alternativet är att tillståndet begränsas till 7 år.

Den nya markytan, efter utsprängning, kommer att anpassas till omgivande marknivå, vilket innebär att området kommer att sluta från norr till söder. I norr kommer den att ligga på cirka +92,5 meter och i söder kommer den att bli cirka +83 meter (enligt RH 2000). Den slutgiltiga marknivån kommer att anpassas efter intilliggande terräng/fastighet.

Verksamheten omfattar även avbaning, borring, sprängning, skutknackning, krossning, sortering samt utlastning av material. Mottagning av externt bergmaterial för krossning kan förekomma.

Materialet kommer framför allt att användas som grusersättningsmaterial till utfyllnad och vägmaterial.

5.2. Transporter

Antalet lastbilstransporter till och från anläggningen vid Bråta kommer variera beroende på rådande konjunktur samt årstid.

Den årliga maximala transportfrekvensen kommer i genomsnitt uppgå till cirka 10 387 transporter¹. Det innebär en genomsnittlig transportfrekvens på 42 fordon/dag, enkel väg. Antalet är baserat på den maximala årsvolymen 300 000 ton.

Om transportfrekvensen istället räknas som ett genomsnitt på ett uttag på 173 000 ton per år (baserat på en produktionstid på 7 år) kommer den årliga genomsnittliga transportfrekvensen att uppgå till 5989 transporter². Det innebär en transportfrekvens på 24 fordon per dag, enkel väg.

5.3. Maskinpark

Följande maskinpark kommer att användas inom täktområdet:

- Lastmaskiner- för matning av krossenheten och lastning
- Krossar
- Borravn
- Grävmaskiner
- Hydraulhammare

6. Miljöns känslighet i de områden som kan antas bli påverkade

En naturvärdesinventering utfördes under april månad 2018, se bilaga 2. Vid inventeringen identifierades tre naturvärdesobjekt tillhörande terrestra naturtyper och två naturvärdesobjekt tillhörande limniska naturtyper. Ett naturvärdesobjekt bedömdes ha påtagligt naturvärde - naturvärdesklass 3. Övriga objekt bedömdes ha visst naturvärde - naturvärdesklass 4. Tre av objekten utgörs av skogliga miljöer, det övriga två av ett småvatten samt ett vattendrag.

Nio naturvårdsarter återfanns vid inventeringen, varav några signalarter, några askar, äldre födosökshack av spillkråka, ängspioplärkor, revlumner, åkergroda samt vanlig groda.

En ansökan om dispens från artskyddet med avseende på lumner kommer behöva göras i samband med att tillståndsansökan lämnas in. Bedömningen från naturvårdsbiolog är att beståndet i området med enkla medel kan flyttas till området runt groddammarna.

En fördjupad artinventering av groddjur har utfördes i området då ett stort antal grodor återfanns i en damm uppe i det planerade brytområdet.

¹ Beräkningen bygger på en maximal årsproduktion på 300 000 ton. 80 % (240 000 ton) av transportererna kommer att köras med bil och släp, vilken tar 35 ton/fordonstransport. Detta innebär 6857 ekipage. Resterande 20 % (60 000 ton) körs utan släp där fordonet tar 17 ton, vilket genererar 3530 transporter. Antalet dagar transporter sker är 250 dagar per år.

² Beräkningen bygger på en medelårsproduktion på 173 000 ton. 80 % (138 000 ton) av transportererna kommer att köras med bil och släp, vilken tar 35 ton/fordonstransport. Detta innebär 3954 ekipage. Resterande 20 % (34 600 ton) körs utan släp som tar 17 ton, vilket genererar 2035 transporter. Antalet dagar transporter sker är 250 dagar per år.

För att skapa nya reproduktionslokaler för groda i området byggdes därefter nya dammar norr om planerat brytområde. En anmälan om vattenverksamhet gjordes för att bygga dammarna (Lst Dnr 535-17659-2019) och groddammarna byggdes 2020. En uppföljning av grodpopulationen i området gjordes 2020 och 2021 och naturvårdsbiolog gjorde en bedömning av de nya dammarnas duglighet som reproduktionslokal 2021. Se bilaga 3.

För att bygga tillfartsvägen inom verksamhetsområdet kommer ett dike behöva kulverteras, vilket innebär att dispens från det generella biotopskyddet behöver sökas. Enligt utlåtande från naturvårdsbiolog bedöms det inte föreligga någon risk för att naturvärden skadas vid kulverteringen, förutsatt att den sker försiktigt och under lämplig årstid med låga flöden (augusti-september). Även en anmälan om vattenverksamhet behöver göras innan kulverteringen.

7. Vad i miljön som kan antas bli betydligt påverkat

Bedömningen är att grodpopulationen är mest känslig i området och åtgärder i form av att bygga en ny damm har gjorts för att säkerställa grodans bevarandestatus i området.

8. Miljöeffekter som verksamheten kan tänkas medföra och vidtagna åtgärder för att minska effekterna

8.1. Dispens biotopskydd för kulvertering samt anmälan om vattenverksamhet

Då täktverksamheten riskerar att påverka närliggande verksamhetsområde genom bland annat buller behöver tillfartsvägen till området byggas från den södra delen av brytområdet för att minska påverkan. Därmed behöver ett dike passeras som gränsar till åkermarken i väster och berget i österdiket.

Diket kommer behöva kulverteras cirka 15 meter för att kunna bygga tillfartsvägen. Diket är ungefär en meter brett och ganska grunt och trögflytande.

Med anledning av ovanstående behöver dispens från biotopskyddet för kulvertering av öppet dike i jordbruksmark samt en anmälan om vattenverksamhet göras.

Ett naturvårdsutlåtande har gjorts med anledning av en kommande dispensansökan. Enligt utlåtandet bedöms det inte föreligga någon risk för att naturvärden skadas vid den föreslagna åtgärden, förutsatt att den sker försiktigt och under lämplig årstid med låga flöden (augusti-september), se bilaga 4.

8.2. Lummer

Ett mindre bestånd av revlumner påträffades under naturvärdesinventeringen. Beståndet är på 1-2 m², och kommer att försvinna vid anläggandet av tillfartsväg till tälten. Revlumner är fridlyst enligt artskyddsförordningen 9§, vilket innebär att det är förbjudet att gräva eller dra upp den med rötterna.

Enligt naturvårdsutlåtandet i bilaga 4 är arten mycket vanlig i triviala skogsmiljöer i Västsverige, och det aktuella området bedöms inte vara av stor betydelse för artens bevarandestatus på lokal/regional nivå. Sannolikt kan dock beståndet med enkla medel flyttas till det område med groddamm, strax norr om beståndet. Där finns likvärdiga miljöer och andra små bestånd av revlumner.

Med anledning av ovanstående behöver dispens från artskyddsförordningen, 9§, sökas i samband med inlämning av ansökan för att flytta lummern.

8.3. Åkergroda och vanlig groda

Inom en del av planerat brytområde finns en damm. Dammen har skapats oavsiktligt genom tidigare uppdamning då grusmassor har placerats vid sidan av berget. Vid en fördjupad artinventering i samband med en naturvärdesinventeringen konstaterades att dammen har höga värden för groddjur och fungerar som reproduktionsmiljö för vanlig groda (*Rana temporaria*) och åkergroda (*Rana arvalis*).

Vanlig groda är skyddad enligt artskyddsförordningen 6§, vilket innebär att det är förbjudet att:

1. döda, skada, fånga eller på annat sätt samla in exemplar, och
2. ta bort eller skada ägg, rom, larver eller bon.

Åkergroda är skyddad enligt artskyddsförordningen 4§, vilket innebär att det är förbjudet att:

1. avsiktligt fånga eller döda djur,
2. avsiktligt störa djur, särskilt under djurens parnings-, uppfödning-, övervintrings- och flyttperioder,
3. avsiktligt förstöra eller samla in ägg i naturen, och
4. skada eller förstöra djurens fortplantningsområden eller viloplatsar.

När täktverksamheten bedrivs kommer hela berget att försvinna, vilket innebär att den aktuella dammen även kommer att behöva tas bort. Härryda Kross AB har därmed skapat nya grodvatten som så långt som möjligt minst är likvärdiga denna miljö, både till yta och kvalitet.

En uppföljande inventering av det nya grodvattnet har gjorts under 2021 och dammen visade tecken på att fungera som reproduktionsmiljö, se bilaga 3.

Med anledning av ovanstående kommer Härryda Kross AB ansöka om dispens från artskyddsförordningen 4 och 6 §§ för att avlägsna ett småvatten med höga värden för groddjur då nya reproduktionsmiljöer och övervintringslokaler för groddjur har skapats inom fastigheten Bråta 2:106.

8.4. Buller

Under pågående exploatering genereras buller från verksamheten (borrning, sprängning, krossning och sortering) samt från transporter till och från området.

För att minska påverkan mot industriområdet öster om planerat brytområde kommer en skärm av berg lämnas kvar mot industriområdet i öster, se översiktskartan i bilaga 1. Skärmen syftar till att minska buller, damning och insyn. Skärmen kommer att plockas ner försiktigt som en sista etapp av brytningen.

En bullerutredning togs fram i samband med att ansökan lämnades in vid förra tillfället, se bilaga 5. Inför att en ny ansökan lämnas kommer en kompletterande bullerutredning tas fram för att säkerställa att Naturvårdsverkets riktvärden för externt industribuller innehålls inom verksamhetsområdet.

8.5. Markvibrationer och luftstötsvågor

I samband med sprängning uppkommer markvibrationer och luftstötsvågor.

Markvibrationerna fortplantar sig via berg och jordlager och kan nå närliggande bostäder. Luftstötsvågor utbreder sig normalt i den riktning som utsprängning sker. I samband med att ansökan tas fram kommer sprängentreprenören att utreda hur sprängning ska utföras så att de orsakar minsta möjliga påverkan på närboende och verksamheter.

För att säkerställa att markvibrationer inte överskrider de gränsvärden som föreskrivs kommer mätningar att utföras vid intilliggande byggnader och bostadsfastigheter. Om mätningar visar att nivåerna riskerar att överskrida beslutade gränsvärden kommer sprängningarna att anpassas efter det framöver.

Närboende kommer att meddelas innan sprängning sker för att minska risken för det obehag som kan uppstå.

8.6. Damning

Verksamheten kommer att generera damm, där den största problematiken uppstår vid krossning och sortering samt upplagshantering och transporter.

Följande åtgärder planeras för att minska dammspridningen:

- Vid borring är bormaskinen försedd med stoftuppsugning och stenmjölet samlas upp.
- Innan sprängning begjuts platsen där salvan ska landa med vatten. Fördelen är att tryckvågen inte virvlar upp torrt damm.
- Utsprängd salva bevattnas innan materialet lastas i krossen.
- För- och efterkross är försedd med sprinkler vid matarintag och transportband. Vatten tas från en mobil vattentank.
- Vid behov bevattnas/sopas täktens utfartsväg till Boråsvägen.
- Vid behov bevattnas materialupplag.

8.7. Avgaser

Vid brytning av berg sker utsläpp till luft från dieseldrivna maskiner och fordon. Det är framför allt kolväten (HC), kväveoxider (NO_x) och koldioxid (CO₂) som släpps ut. Under exploateringsperioden kommer därmed förhöjda avgasutsläpp att ske inom täkt- och verksamhetsområdet och utfartsvägen.

Utsläpp från transporter till och från anläggningen är dock den största källan till avgasutsläpp. Då det främst är Fraktkedjans³ fordon som kommer att utföra transporterna kan det säkerställas att de i majoritet består av ekipage som klarar utsläppskraven för Euro 6.

8.8. Vatten

Grundvatten

Täkten ligger delvis inom det så kallade Bråtadeltat, se bild 9 nedan. SGU har genomfört georadarmätningar i deltats centrala delar. Någon indikation på grundvattenyta erhöles inte. Detta kan bero på inslag av finmaterial eller en djup omättad zon. SGU menar även att terrängläget,

³ Fraktkedjan är ett systerbolag till Härryda Kross.

Härryda KROSS

förekomst av framgrävda hållar ovan grundvattenytan, också stödjer att uttagsmöjligheterna i Bråtadeltat är små och har bedömts vara mindre än 1 l/s.⁴

Ingen brytning kommer att ske under grundvattenytan.

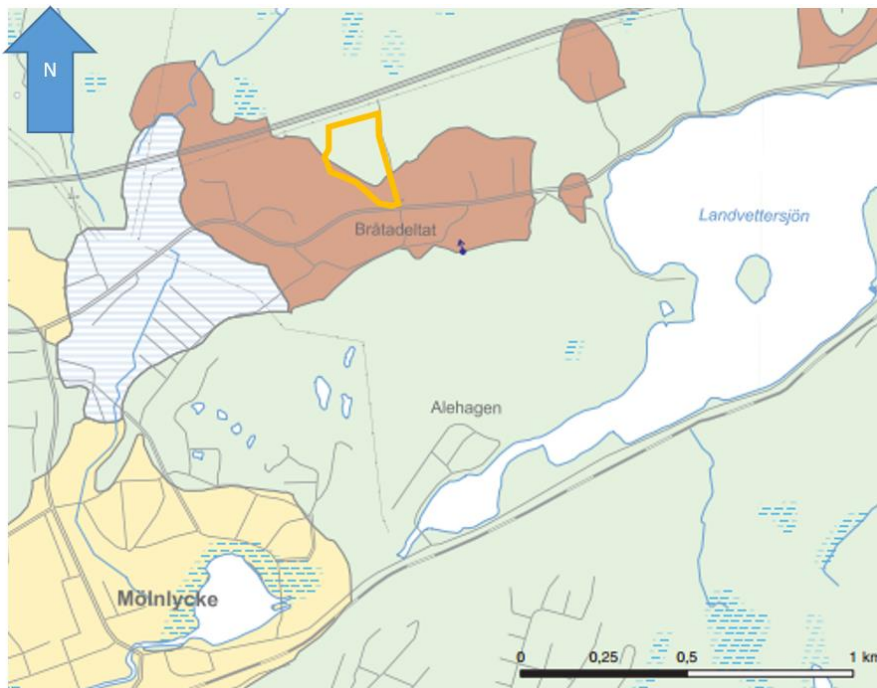


Bild 9. Karta över Bråtadeltat. Bytområdets ungefärliga läge är markerat med gult. Kartkälla: Grundvattenförekomster i Härryda kommun. SGU 2011. Illustration av brytområde är tillagd.

Avrinningsområden

Rakt genom täkten går en vattendelare som delar av vattnet till två olika delavrinningsområden; inloppet vid Rådasjön (det västra området) och utloppet av Landvettersjön (det östra området). Se bild 10 nedan. Dock ingår de båda i samma huvudavrinningsområde, vilket är Göta Älv.



Bild 10. Karta över täktområdet (gult) och dess vattendelare (blå linje). Kartkälla Viss.lansstyrelsen.se. Illustrationer av brytområde och avrinningspilar är tillagda.

⁴ Beskrivning till kartan. Grundvattenförekomster i Härryda kommun. SGU 2011.

Vatten från en bergtäkt innehåller som regel en del sediment och har något förhöjt pH-värde, förhöjda halter av mineral- och näringsämnen samt kväve. Kvävet kommer från kvarstående sprängmedelsrester.

Då det finns en vattendelare i området kommer vattnet att rinna åt två håll. Det dagvatten som rinner åt väster kommer att övergå till grundvatten och infiltrera i jordlagren i den intilliggande åkern. Dagvattnet som rinner österut kommer att hamna på de hårdgjorda ytorna på industriområdet.

Dagvattnet som uppkommer i samband med brytning kommer att omhändertas i sedimenteringsdammar/dagvattendammar. Utformning och läge på dessa kommer att tas fram i samråd med tillsynsmyndigheten.

8.9. Avfall och kemikalier

En normal täktverksamhet ger inte upphov till några egentliga avfallsprodukter förutom det avfall som kommer från maskinparken, såsom oljefilter och bilbatterier mm.

Eventuellt farligt avfall från maskinparken kommer att förvaras invallat under tak för att förhindra eventuellt läckage till omgivningen. Avfallet hämtas av företag som har tillstånd till transport av farligt avfall.

Oljor, smörjmedel och andra kemikalier förvaras inte inom täktområdet eller verksamhetsområdet. Diesel förvaras i invallad tank inom verksamhetsområdet. Tanken besiktigas enligt gällande intervall.

8.10. Transporter

Transportintensiteten till och från täktområdet kommer att variera beroende på årstid och konjunktur. Transportintensiteten bedöms som mest ligga på ett genomsnitt på 42 transporter per dag (enkel väg) om 300 000 ton material säljs ut.

På väg 540 (Boråsvägen) uppgår årsdygnstrafiken till 3980 fordon och lastbilstrafiken uppgår till 380 fordon, enligt Trafikverkets nationella vägdatas, NVDB. Mätpunkten för fordonen ligger öster om befintligt industriområde, och kan därmed vara något missvisande.

Då befintlig bergtäkt öster om planerat verksamhetsområde ska avvecklas inom kort bedömer Härryda Kross att det totalt sett från industriområdet kommer att fortsätta som vanligt med samma mängd ut- och intransporter som tidigare.

En trafikutredning för Bråta 2:139 (det planerade bostadsområdet i befintlig täkt) är framtagen, vilken belyser väg och trafikfrågor. Trafikutredningen utgör ett underlag till detaljplanen. Utredningen pekar sammanfattningsvis på att en busshållplats längs med Boråsvägen behöver flyttas och hastigheten bör sänkas till 40 km/h. Utredningen visar även på behovet av en tillgänglighetsanpassad gång- och cykelväg som förbinder busshållplatsen med den planerade stadsdelens mest centrala gata samt att en avsmalning av vägbanan i den östra delen är lämpligt där en refug byggs i mitten. Ingen av dessa föreslagna åtgärder bedöms påverka den planerade täktverksamheten.

För att minska påverkan av transporter kommer huvuddelen av transportererna att köras under normalarbetstid. Samtliga chaufförer har gått utbildning i sparsam körning för att minska drivmedelsförbrukningen.

Härryda Kross arbetar även aktivt med att logistikplanera verksamheten och att optimera transporter. Genom detta kan tomma transporter undvikas och därmed minskar antalet transporter på vägarna.

9. Kontrollprogram

Ett förslag till kontrollprogram för verksamheten kommer att upprättas och bifogas ansökan.

10. Efterbehandling

Efter avslutad täkt kommer verksamhetsområdet att övergå till industrimark/verksamhetsområde.

11. Miljökonsekvensbeskrivning

Härryda Kross kommer att ta fram en miljökonsekvensbeskrivning som underlag till ansökan. Då verksamheten bedöms utgöra betydande miljöpåverkan föreslås att miljökonsekvensbeskrivningen omfattar följande punkter:

1. Uppgifter om verksamhetens lokalisering och utformning samt andra egenskaper som kan ha betydelse för miljöbedömningen.
Utöver beskrivning av lokaliseringen och utformningen av tälkten kommer en kompletterande bullerutredning tas fram med förslag på åtgärder som kan minska påverkan på närboende och verksamheter. Även en plan som redovisar hur sprängningsarbetena ska utföras med brytriktning ska visas. Här ska det även redogöras för vart i verksamhetsområdet krossning av utsprängt berg ska ske. Här kommer även bergkvalité och användningsområden beskrivas.
2. Uppgifter om alternativa lösningar för verksamheten eller åtgärden.
Här föreslås att det redogörs för alternativa brytriktningar. Här kommer det även redogöras för möjliga alternativ i fråga om teknik, omfattning, skyddsåtgärder, försiktighetsmått och andra relevanta aspekter och skälen för de val som har gjorts med hänsyn till miljöeffekter. Även alternativa lokaliseringar kommer beskrivas.
3. Uppgifter om rådande miljöförhållanden innan verksamheten påbörjas och hur de förhållandena förväntas utveckla sig om verksamheten inte påbörjas.
I materialet ingår naturvärdesinventeringen samt kommentarer kring den.
4. En identifiering, beskrivning och bedömning av de miljöeffekter som verksamheten kan antas medföra i sig eller till följd av yttre händelser.
Här kommer följande att redovisas:
 - Täktens drift och brytriktningar
 - Användningen av naturresurser,
 - Buller, vibrationer och utsläpp av föroreningar,
 - Bortskaffande och återvinning av avfall,
 - Den teknik som kommer användas,

- Kumulativa effekter vad gäller intilliggande täktverksamheter,
- Verksamhetens klimatpåverkan.
- Redogörelse för grundvattennivåer i förhållande till brytnivån i berget.
- Beskrivning av hanteringen av ytvatten och uppskattning av vattenvolymer som kommer från området.

5. Uppgifter om de åtgärder som planeras för att förebygga, hindra, motverka eller avhjälpa de negativa miljöeffekterna. Här kommer bland annat dammbindning, bullerdämpande åtgärder, kemikaliehantering mm att redovisas.
6. Uppgifter om de åtgärder som planeras för att undvika att verksamheten bidrar till att en miljö kvalitetsnorm inte följs.
7. En icke-teknisk sammanfattning av ovanstående.
8. Ett förslag på kontrollprogram kommer bifogas ansökan.
9. En samrådsredogörelse som redovisar vilka närboende, myndigheter, natur/miljöinstanser och liknade som har hörts samt i vilka media som samrådsunderlaget har offentliggjorts i.
10. En redogörelse för de prognos- och mätmetoder, underlag och informationskällor som har använts med uppgift om eventuella brister och osäkerheter i metoderna och underlagen.
11. En referenslista med uppgifter om de källor som har använts.
12. Uppgifter om hur kravet på sakkunskap i 15 § miljöbedömningsförordningen är uppfyllt.

13. Fortsatt samrådsprocess

Med anledning av att täkten automatiskt bedöms medföra betydande miljöpåverkan hörs en vidare samråds krets. Härryda Kross har för avsikt att samråda med närboende, andra myndigheter och intresseföreningar. Information om den planerade verksamheten kommer även att kungöras i dagspressen och på Härryda Kross hemsida; www.harrydakross.se.

Då samråd och platsbesök tillsammans med myndigheter genomfördes 2018 bedöms att ett nytt fysiskt möte med platsbesök inte är nödvändigt, men anledning av rådande epidemi. Om myndigheten ändå vill göra ett nytt platsbesök kan detta ordnas.

Med vänliga hälsningar

Stefan Gustavsson
VD, Härryda Kross AB

Bilagor

- Bilaga 1. Översiktskarta
- Bilaga 2. Naturvärdesinventering
- Bilaga 3. Uppföljning grodvatten
- Bilaga 4. Naturvårdsutlåtande
- Bilaga 5. Bullerutredning